
Bilan Moral et Financier 2014

Assemblée Générale 2015

Christine GETIN

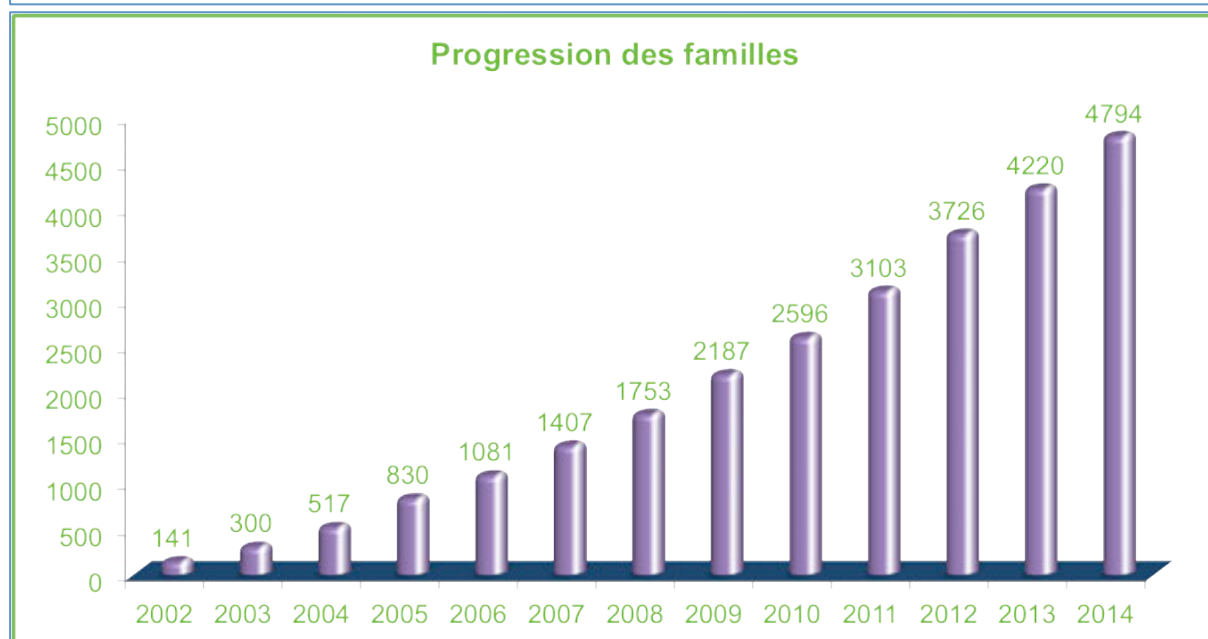
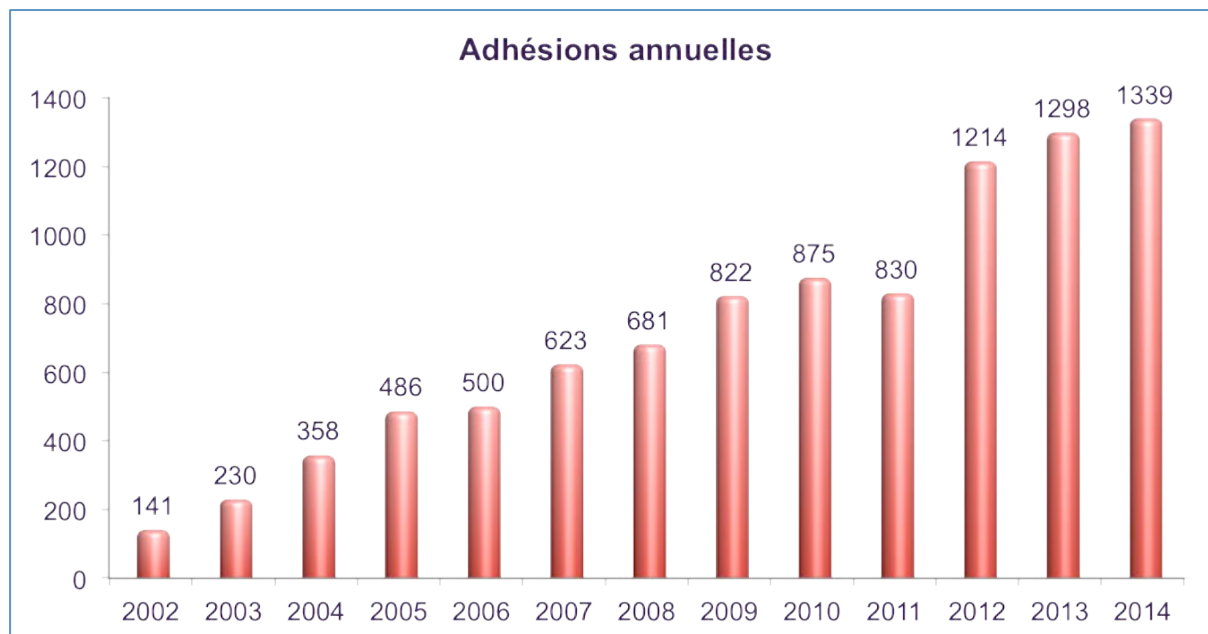
HyperSupers TDAH FRANCE



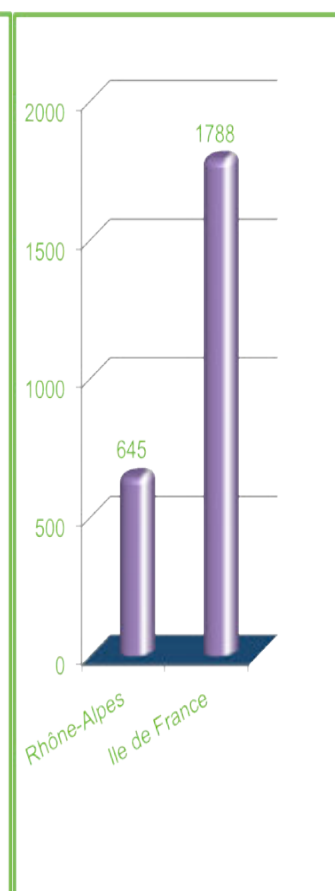
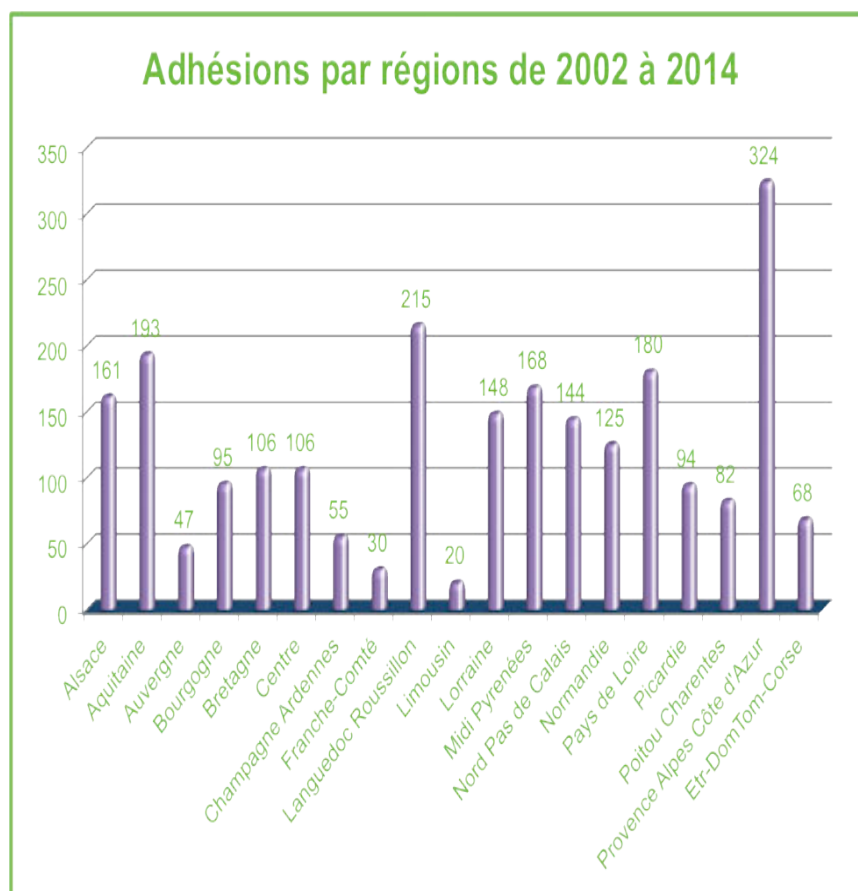
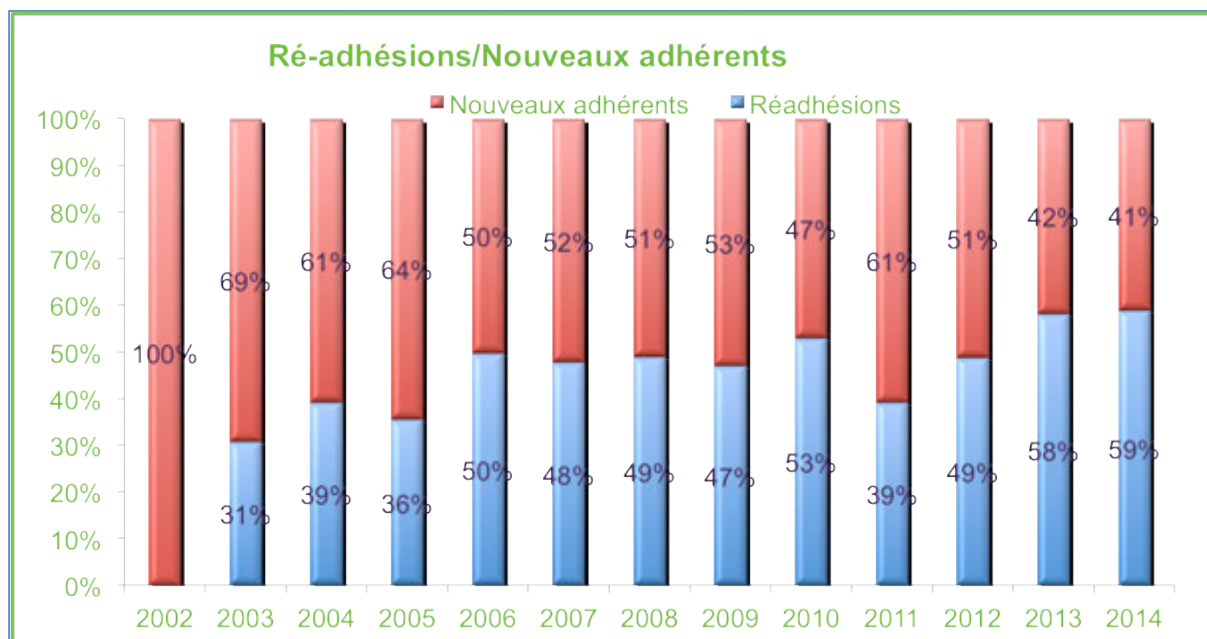
TABLE DES MATIERES

Table des matières	2
Adhérents	3
Les bénévoles	5
SOS rentrée scolaire	6
Conférences dans les écoles	7
Site internet et forum	7
ADHD Europe	8
Comité scientifique	8
Groupe de travail	9
RECOMMANDATIONS HAS	9
Parcours de soin CNNSE	9
Guide des « Dys »	9
Site Internet www.tdahcole.fr	10
Participation au GRAM	11
Centre de Formation	11
Communication	12
Congrès, colloques	12
Livres et médias	12
Edition	13
PROJETS 2015	13
BILAN FINANCIER	14
Attestation de présentation des comptes annuels	14
BILAN	15
Compte de résultat	17
Résultat de l'exercice	18
Procès verbal d'assemblée générale annuelle samedi 28 mars 2015	20
Procès verbal de la réunion du CA du 25 avril 2015 (EXTRAIT)	22

ADHERENTS

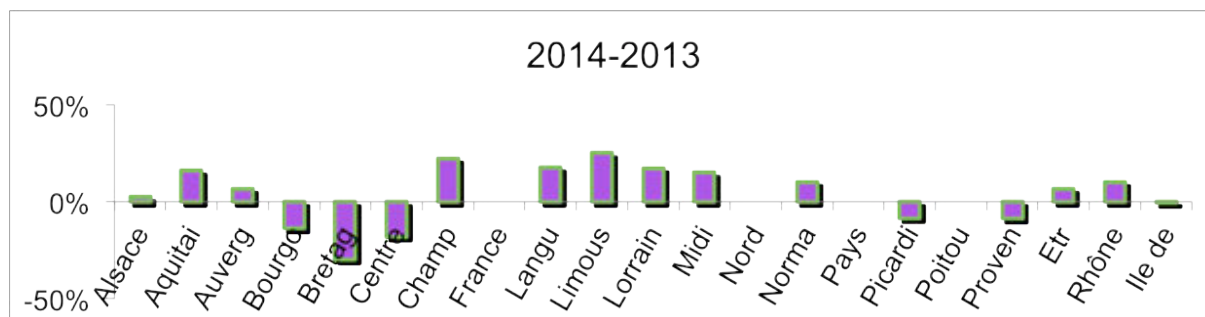


Depuis sa création en février 2002, l'association regroupe au 31 décembre 2014 4794 familles adhérentes. Au cours de l'année 2014 le nombre d'adhésions annuelles est stable avec 1339 familles. Le pourcentage de réadhésion reste élevé à 59%, ce qui est un bon indicateur de la qualité de travail de l'association et des bénévoles. Cependant on a du mal à susciter l'adhésion auprès des personnes qui nous contactent malgré le nombre croissant de demandes auxquelles nous devons faire face.



En région, la représentation est d'autant plus élevée qu'il y a la présence et l'activité d'un ou plusieurs bénévoles et des centres de diagnostic pour le trouble.

En 2014, les adhésions continuent de progresser dans une majorité de régions comme le montre le graphique suivant, témoignant du dynamisme de l'ensemble des bénévoles sur toute la France, les régions en baisse manquent de bénévoles pour répondre aux attentes des adhérents.



LES BENEVOLES

1. Historique :

En 2003, le 5 avril, a lieu la première AG de l'association HyperSupers : 40 adhérents présents. L'association compte alors 30 bénévoles pour 200 adhérents. Les objectifs principaux sont de faire connaître le TDAH et d'organiser des rencontres locales entre les familles.

2. Situation actuelle :

Nous avons commencé à faire évoluer le nombre de bénévoles terrain et accéléré leur recrutement notamment en recrutant parmi les bénévoles déjà présentes sur les réseaux sociaux et ayant pu se former à travers ce média aux demandes des familles. Les bénévoles terrains sont donc passés de 42 à 46 en 2014 en sachant qu'il y a chaque année des départs également.

Quelques pistes nouvelles pour recruter, à la fois plus et différemment, de nouveaux bénévoles dont les missions s'ajusteront mieux aux évolutions constatées sur le terrain.

- Sur des départements sans bénévole, privilégier les binômes afin d'éviter le sentiment d'isolement.
- Spécialisation de certains bénévoles comme référent éducation nationale. Envisager une permanence téléphonique pour les enseignants toujours plus nombreux à s'interroger sur la prise en charge de nos enfants.
- Fractionner les tâches des bénévoles : bénévole auprès des familles, des professionnels de santé, éducation nationale...

Par ailleurs, en 2014, les missions des bénévoles présentes sur les réseaux sociaux ont été mieux encadrées avec la mise en place d'un guide spécifique. Ce guide décrit les rôles de chacun des postes (modérateur, animateur, administrateur), donne le contexte et l'esprit des interventions et propose quelques modèles de mails pour la gestion des inscriptions et entrées sur les forums. Ce guide doit permettre d'acquiescer plus aisément l'esprit d'une part et la technicité spécifique pour la gestion des forums, ainsi que le rappel de la charte et des règles HONCode. Nous avons donc maintenant une équipe dynamique de 16 bénévoles qui gèrent les différents réseaux sociaux coordonnées par Stéphanie Gadroy.

3. Séminaire bénévole :

La vie d'une association est en constante évolution. Elle se construit progressivement en tenant compte des changements sociétales, des nouvelles connaissances, des contraintes internes. Elle se doit aussi d'apporter à chacun de ses bénévoles les moyens les plus ajustés afin d'assurer leurs missions. C'est dans ce cadre que s'est inscrit en octobre

2014 le séminaire des bénévoles.

Le séminaire s'est déroulé du vendredi soir qui a permis d'accueillir 35 bénévoles pleins d'enthousiasme avec une dégustation de fromages régionaux... Le samedi a débuté par une présentation des missions des bénévoles et de la nouvelle mouture du guide destiné aux bénévoles permettant de mieux savoir comment inscrire leur actions dans le cadre de l'action de l'association. Le samedi après midi a été consacré à comment accueillir et répondre aux demandes des familles et adultes par téléphone. Animée par une psychologue de l'UNAFAM, cette formation a permis de mieux structurer la manière de répondre à travers quelques points essentiels dans l'accueil : se présenter, reformuler la demande, se montrer rassurant et bienveillant et tenter de répondre de manière courte sans se substituer aux équipes soignantes en essayant de renforcer le plus possible les liens entre les parents et l'équipe médicale ou pédagogique. Le samedi s'est soldé par une visite by night de Paris en bateau mouche. Le dimanche nous avons pu écouter une formation sur les troubles dys et l'évaluation neuropsychologique des enfants avec une neuropédiatre et une neuropsychologue de Robert Debré.

Ce séminaire a également été l'occasion de rencontrer et faire connaissance avec la nouvelle équipe en place depuis un an des modérateurs forum pilotée par Stéphanie Gadroy. Cette jeune équipe a permis d'apporter un autre regard sur l'action bénévole au sein de l'association.

SOS RENTREE SCOLAIRE

Pour la 8^{ème} année consécutive cette opération a été assurée par 5 bénévoles, permettant ainsi de répondre à des demandes urgentes qui arrivent juste après la rentrée scolaire. Ces permanences permettent d'orienter très vite les familles dans les démarches et parfois de les rassurer et surtout de leur apporter une écoute attentive.

Cette opération est ainsi organisée :

- Mise en place de permanences téléphoniques
 - Du lundi au samedi
 - 5 bénévoles
 - Ecoute, aide et conseils
 - Aménagements scolaires
 - PAI
 - PPS
 - Demande à la MDPH
 - Mise en place de la loi du 11 février 2005
 - Mais aussi des conseils pratiques pour la maison

Il est envisagé pour la rentrée de 2015 de mettre en place un cellule d'écoute pour les enseignants qui eux aussi sont à la recherche de conseils et informations à l'occasion de la rentrée lorsqu'ils ont dans leur classe un enfant avec TDAH.

Pour ces opérations nous avons besoin de plus de bénévoles de façon à pouvoir élargir les créneaux proposés et

CONFERENCES DANS LES ECOLES

Quelques bénévoles se déplacent dans les écoles pour faire des conférences et former les enseignants à mieux prendre en charge les enfants ayant un TDAH. C'est le cas à Marseille avec Annie Jullien et Ingrid Madsen, en Alsace avec Catherine Jamann, en Lorraine avec Muriel Perdriset, Catherine Jamann et Clara Niquet, Tina Chaumeil en Bretagne, Claudine Casavecchia en Haute Savoie et pour Paris et l'Île de France et en Normandie, notamment dans des maisons familiales rurales avec Christine Gétin.

L'association a également obtenu en 2014 un numéro d'enregistrement comme centre de formation, ce qui permet d'établir avec les établissements dans lesquels nous intervenons une convention de partenariat.

SITE INTERNET ET FORUM

Réalisé bénévolement par Nathalie Couture de la société Alternat.net, le site a, en 2014, continué sa forte progression, en atteignant 305 757 visiteurs.

La fréquentation du site a atteint une moyenne de 25 500 visiteurs différents par mois, qui consultent 8 pages en moyenne chacun pour une durée de visite moyenne inférieure à 6 minutes.

Le placement du site dans Google

- TDAH > 1^{er} lien de la 1^{ère} page
- Hyperactif > 8^{ème} lien de la 1^{ère} page
- Hyperactivité > 6^{ème} lien de la 1^{ère} page
- Trouble de l'attention > 4^{ème} lien de la 1^{ère} page
- THADA > 3^{ème} lien de la 1^{ère} page

Les pages internet du site les plus visitées :

1. L'accueil www.tdah-france.fr
2. Le diagnostic
3. 50 trucs de gestion du DA de l'adulte
4. L'enfant TDAH au quotidien
5. L'école
6. Le TDAH
7. Description du Trouble Deficit
8. Les Forum
9. La prise en charge
10. Nous contacter

Malgré son évolution, le site ne permet pas encore une gestion aisée de l'espace adhérent, même si celui-ci a été ouvert depuis quelques temps pour la consultation des recommandations de Haute Autorité de Santé. Ce point doit évoluer pour permettre une réelle ouverture de cet espace aux adhérents. L'espace bénévole qui existait sur un autre site est à reconstruire, il s'agit d'un travail important pour lequel nous manquons de volontaires organisés et ayant du temps disponible, cette tâche est donc en attente, ce qui est dommage puisque cela rendrait service et faciliterait la tâche des bénévoles.

S'agissant des forums, l'association met à disposition des adhérents deux forums yahoo : un qui permet d'aborder la problématique des enfants avec 3346 inscrits et l'autre celle

des adultes avec 2202 inscrits.

Au cours de l'année 2014 la fréquentation des forums yahoo a fortement baissée, ce qui s'explique par un format moins conviviale en comparaison des forums facebook dont la fréquentation a fortement progressée.

Sur les forums facebook, où la communication est plus dynamique, les inscriptions ont doublées sur le forum famille avec 2400 membres et fortement progressées sur le forum adultes avec 600 membres.

- Les 16 modérateurs animateurs des forums réalisent un travail colossal pour assurer une qualité des échanges et de l'information délivrée.

Merci aux personnes qui, chaque jour, sont présentes afin d'assurer une veille sur les échanges et qui, par leur implication, donnent vie à ces lieux où beaucoup de familles viennent chercher écoute et réconfort.

ADHD EUROPE

L'association ADHD Europe s'est réunie en février 2014 à Athènes pour présenter son bilan et ses actions au niveau européen, dans les différentes collaborations avec les projets de recherche tel que Agressotype, ou Gamian etc...

Christine Gétin a présenté le bilan financier de l'année, ainsi que le budget prévisionnel pour 2015.

L'assemblée générale 2015 à été l'occasion de revenir sur certains points des statuts à revoir.

COMITE SCIENTIFIQUE

- Dr Michel LECENDREUX (psychiatre – sommeil)
- Pr Philippe MAZET (psychiatre enfant adolescent)
- Pr Pierre CASTELNAU (neuropédiatre)
- Dr Jean Pierre GIORDANELLA (Médecin de la CNAM)
- Dr Eric KONOFAL (neurologue – sommeil)
- Dr Sonia FINCK (neuropédiatre)
- Mr Pierre LAPORTE (neuropsychologue)
- Mme Monique TOUZIN (orthophoniste)
- Mme Lucia ROMO (psychologue clinicienne)
- Mme Christine GETIN (présidente)

Le comité scientifique dont la composition va changer au cours de l'année 2015 a été maintenu en 2014 afin de poursuivre ensemble le travail des recommandations HAS, qui a donné lieu à plusieurs réunions et surtout un énorme travail pour lequel les membres ce sont beaucoup impliqués, par sa relecture critique et ses propositions d'amélioration au cours du processus de consultation de la HAS et par sa collaboration avec les représentants de l'association au groupe de travail.

Le comité scientifique a commencé en 2014 : la mise en place de l'organisation de la Journée Ribot-Dugas pour 2015, la planification des tâches et l'élaboration du préprogramme afin de contacter les intervenants.

GROUPE DE TRAVAIL

RECOMMANDATIONS HAS

En 2014, le groupe de travail a poursuivi sa tâche avec 3 réunions en complément des 5 ayant eu lieu en 2013. Les représentants des patients,, Yannick Jaouen et Sylvie Boronat en lien avec l'association, ont activement participé à la rédaction d'un texte de 80 pages accompagné d'un argumentaire de 180 pages, ainsi qu'un document de synthèse. Le travail effectué par le groupe de travail a été soumis en mai 2014 à un groupe de relecteurs, parmi lesquels on comptait de nombreux parents de l'association et à une consultation publique, qui a permis à environ 50 adhérents de participer. Toutes les remarques effectuées ont été transmises au groupe de travail accompagnée d'un document de synthèse. Vous avez dans l'ensemble bien accueilli ces recommandations, avec toutefois quelques réserves sur la partie « soin médical », qui ont été prises en compte puisque cette partie a été revue et placée en annexe des recommandations.

Ces recommandations s'adressent aux médecins généralistes ou de premiers recours afin d'améliorer le repérage, le suivi et la coordination des soins. Les recommandations sont consultables en ligne sur le site <http://www.tdah-france.fr/Recommandation-HAS-pour-le-TDAH.html>.

Elles ont été publiées en février 2015 avec de nombreuses retombées presse <http://www.tdah-france.fr/Recommandations-HAS-revue-de.html>

PARCOURS DE SOIN CNNSE

En Mars 2014, suite à un long travail débuté en 2012, a été publié un document présentant le parcours de soin des enfants ayant des troubles des apprentissages et des troubles de l'attention. Ce document très détaillé est destiné aux ARS (Agences Régionales de la Santé). Il vise à favoriser le développement de réseau ou centre de niveau 2, et souligne la nécessité d'une prise en charge des soins en psychomotricité et psychothérapie. Ce document est disponible sur le site internet de l'association <http://www.tdah-france.fr/Parcours-de-soin-des-enfants-et.html>

GUIDE DES « DYS »

L'association a participé à un groupe de travail organisé par la CNSA (Caisse National de la solidarité et de l'autonomie) pour l'élaboration d'un guide destiné aux MDPH afin de mieux répondre aux besoins des enfants ayant des troubles dit « Dys ». Le TDAH y est présent dans le chapitre « Les troubles spécifiques et durables du développement des processus attentionnels et des fonctions exécutives (TDAH) », les différents troubles sont définis avec leur retentissement possible en milieu scolaire. Le guide indique quels sont les aménagements scolaires possibles à mettre en place pour aider les enfants.

Il permet également de mieux comprendre quel type d'aménagement et de plan est susceptible de mieux convenir en fonction des difficultés de l'enfant.



SITE INTERNET WWW.TDAHECOLE.FR



Le projet de DVD débuté en 2008, a enfin abouti sous la forme d'un tout nouveau site internet dédié aux enseignants et aux parents, pour tout ce qui concerne la scolarité des enfants présentant un TDAH.

Au cours de l'année 2014, le site a été finalisé sous le format site web (abandon de l'idée du DVD devenue obsolète). Le contenu est ainsi mieux maîtrisé et parfaitement ciblé pour les enseignants.

Le site a été publié le jour de l'assemblée générale le 28 mars 2015.

Très riche et complet nous espérons que ce site aura un franc succès car il a demandé un travail consciencieux et professionnel avec de nombreux participants que nous remercions pour leur aide :

- Sylviane Erher (parent)
- Christine Gétin (présidente HyperSupers)
- Catherine Langlet (parent)
- Muriel Perdriest (parent)
- Stella Besnard (parent)
- Armelle Régnault (parent)
- Nathalie Couture (parent)
- Gabrielle Angenon (parent)
- Magdalena Wawrzyniak (psychologue)
- Amélie Dentz (psychologue)
- Eva Lafranche (psychologue scolaire, enseignante)
- Céline Clément (professeur université)
- Michel Lecendreau (pédopsychiatre)
- Valérie Vantalou (pédopsychiatre)
- Gabriel Wahl (pédopsychiatre)
- Brigitte Lourtis (orthophoniste)
- Monique Touzin (orthophoniste)
- Sofiane Domeche (Photographe, Vidéaste)

Nous remercions également les partenaires financiers qui nous ont permis de réaliser ce site :

- Le Crédit Foncier
- Le Fondation SFR
- Le laboratoire Lilly
- Les adhérents de L'association HyperSupers TDAH France par leur soutien.

PARTICIPATION AU GRAM

Depuis 2014, l'association HyperSupers est membre du Groupe de réflexion avec les associations de malades (GRAM).

Le GRAM est rattaché à la Présidence de l'Inserm. Il se compose d'associations, de chercheurs et de représentants de l'administration de l'Inserm. C'est un lieu de dialogue et une instance de réflexion et de proposition sur les orientations stratégiques et les actions à mettre en œuvre pour développer la politique de partenariat et de dialogue entre l'Inserm et les associations.

Actuellement le GRAM travail sur les orientations de la recherche des années à venir

CENTRE DE FORMATION

L'association a déposé une demande pour être centre de formation en 2014 et obtenu un numéro d'enregistrement

COMMUNICATION

CONGRES, COLLOQUES

En matière de communication, l'association a participé à des congrès, des colloques...

- Congrès EUNETHYDIS, Congrès Européen entièrement consacré au TDAH à Istanbul, présentant les récents travaux de recherche publiés sur le TDAH.
- Congrès du Sommeil à Lille
- DU sommeil Robert Debré
- Congrès de Bordeaux sur le TDAH les 1er et 2 juillet 2014 l'association représentée par Mme Sylvie Vigot bénévole de Montpellier a participé à une table ronde A11 : TDAH - Famille et société.
- Christine Gétin a soumis une communication « Parcours de soin et répercussions scolaires chez 335 enfants présentant un TDAH » qui a été présentée dans la table ronde : TDAH : apprentissages et école présidée par le Dr Olivier Revol. <http://www.sinscrire.fr/evenement/tdah-bordeaux-2014/lire/programme-45.html>. Cette communication présentait les résultats de l'enquête de 2011 après une analyse statistique des données réalisée avec la collaboration de Yannick Morvan, Michel Lecendreau, Eric Konofal et Lucia Romo.

LIVRES ET MEDIAS

L'association apporte très souvent son concours à un grand nombre d'articles et d'émissions de télévision ou radio, en prenant le temps d'apporter une meilleure connaissance du sujet aux journalistes, en contribuant directement, par des interviews, de bénévoles, de parents, d'adultes et d'enfants concernés.

- 12 2013 L'école des parents : « Ritaline® et consorts La pilule qui dérange » Décembre 2013
- 03 03 2014 France 3 Le Grand soir 3 Hyperactivité : un médicament en question Pascale Justice
- 03 03 2014 19/20 France 3 Reportage de Pascale Justice
- 21 06 2014 BFMTV Les enfants hyperactifs dans "Votre santé m'intéresse" Alain Ducardonnet
- 13 08 2014 Arté, X : enius TDA- Le nouveau mal du siècle ? Carolin Matzko et Gunnar Mergner
- 01 09 2014 Le Monde Hyperactivité le syndrome qui agite les experts par Pascale Santi
- 22 10 2014 Vivre FM c'est vous Le trouble déficit de l'attention / Hyperactivité , Jean-Baptiste Berges
- 30 10 2014 Sud radio, le mag de l'aprem : Mon enfant est hyperactif Marc Leval

<http://www.tdah-france.fr/-Actualite-mediaticque-et-.html>

EDITION

En 2014, le livret « Le TDAH et l'école » a été réédité, après une remise à jour et une actualisation de son contenu.

Nous remercions vivement l'inspecteur ASH monsieur Pierre Louis Couturat pour son aide.

PROJETS 2015

La mise en place d'une nouvelle enquête sur le TDAH des Adultes, afin de faire un état des lieux de leur parcours de soin, et évaluer le risque d'addiction, en espérant trouver le temps nécessaire à ce travail.

Préparation d'une journée Ribot-Dugas pour la recherche sur le TDAH.



<http://www.tdah-france.fr/2eme-Journee-Ribot-Dugas-2015.html>

Réalisation d'un wedocumentaire sur le TDAH et le Haut Potentiel, en collaboration avec ANPEIP Savoie « plongez en nos troubles » au sujet de la souffrance scolaire.

Christine GETIN

Présidente

Muriel Perdriset

Vice-Présidente

BILAN FINANCIER

ATTESTATION DE PRESENTATION DES COMPTES ANNUELS

Dans le cadre de la mission de Présentation des comptes annuels de l'association
HyperSupers – TDAH France 4 Allée du Brindeau 75019 PARIS

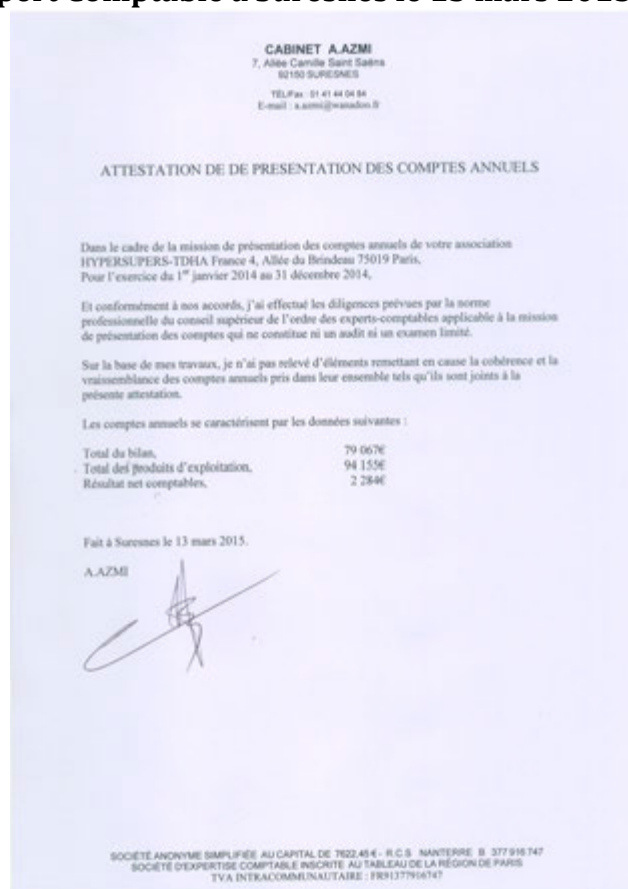
Pour l'exercice du 1^{er} janvier au 31 décembre 2014, et conformément à nos accords, j'ai effectué les diligences prévues par la norme professionnelle du conseil supérieur de l'Ordre des experts comptables applicable à la mission de présentation des comptes qui ne constitue ni un audit ni un examen limité.

Sur la base de mes travaux, je n'ai pas relevé d'éléments remettant en cause la cohérence et la vraisemblance des comptes annuels pris dans leur ensemble tels qu'ils sont joints à la présente attestation

Les comptes annuels se caractérisent par les données suivantes :

- Total du bilan : 79 067 €
- Total des produits d'exploitation 94 155 €
- Résultat net comptable : 2 284 €

Monsieur AZMI, Expert Comptable à Suresnes le 13 mars 2015



BILAN

BILAN ACTIF	2014	2013	2012
IMMOBILISATION CORPORELLES, dont	0 €	1 418 €	1 920 €
- Agencement conférence	3 758 €	3 758 €	3 758 €
- Amortissement aménagement conf.	- 3 758 €	- 3 758 €	- 3 758 €
- Matériel informatique	5 081 €	5 081 €	5 081 €
- Amortissement matériel info..	- 5 081 €	- 4 576 €	- 4 205 €
- Mobiliers	1 740 €	1 740 €	1 740 €
- Amortissement mobiliers	- 1 740 €	- 826 €	- 696 €
STOCKS	10 547 €	8 124 €	9 759 €
PRODUITS A RECEVOIR	300 €	0 €	5 849 €
DISPONIBILITES	66 381 €	62 906 €	49 346 €
CHARGES CONSTATEES D'AVANCE	1 838 €	2 438 €	980 €
TOTAL GENERAL	79 067 €	74 887 €	67 856 €

Tableau 1

BILAN PASSIF	2014	2013	2012
AUTRES RESERVES	50 583 €	49 346 €	47 974 €
RESULTAT DE L'EXERCICE	2 284 €	1 236 €	1 372 €
PROVISIONS POUR CHARGES	11 300 €	8 000 €	
FRAIS FACTURES NON PARVENUES	3 200 €	1 200 €	4 698 €
DETTES FISCALES ET SOCIALES, dont:	4 471 €	4 477 €	4 612 €
<i>Rémunération du personnel/ congés payés</i>	<i>1 264 €</i>	<i>1 274 €</i>	<i>1 071 €</i>
<i>Remboursement de frais de déplacement</i>	<i>0€</i>	<i>24 €</i>	<i>531 €</i>
<i>URSSAF</i>	<i>2 173 €</i>	<i>2 156 €</i>	<i>2 168 €</i>
<i>Retraite</i>	<i>582€</i>	<i>580 €</i>	<i>551 €</i>
<i>Provision de charges / charges à payer</i>	<i>451 €</i>	<i>442 €</i>	<i>289 €</i>
Emprunts et dettes	0 €	2 678 €	
AUTRES DETTES	0 €	1 948 €	1 948 €
PRODUITS CONSTATES D'AVANCE	7 228 €	6 000 €	7 250 €
TOTAL PASSIF	74 887 €	74 887 €	67 856 €

Bilan actif

Au cours de l'année 2014, nous avons réédité le livret TDAH et l'école en 20000 exemplaires, ce qui a fait remonter nos stocks.

Par ailleurs nous avons amorti l'ensemble de nos immobilisations.

Nous avons avancé les frais de participation à l'Assemblée générale de ADHD Europe, les frais de location de la salle pour la journée Ribot-Dugas et des frais de location de noms de domaine renouvelables en janvier 2015.

Bilan passif

Nous avons récupéré le montant (1948€) d'une dette de charges sociales qui se rapportait à des exercices antérieurs.

Il avait été provisionné en 2013, 8000 euros, pour l'organisation du séminaire bénévole en attente d'une subvention éventuelle, nous avons obtenu la subvention attendue qui a permis de couvrir la majeure partie des frais liés au séminaire.

En 2015 est prévue une journée Ribot-Dugas nous provisionnons donc 7 000€ pour permettre de couvrir une partie des dépenses en attente de subventions éventuelles, et 4000€ pour la réédition du livret « TDAH et estime de soi », et 300€ de facture en attente de règlement.

Les produits constatés d'avance correspondent au solde des subventions perçues pour le projet de site (Dvd) internet tdahecole.fr, et à une première partie de subvention perçue pour la journée Ribot-Dugas de 2015.

COMPTE DE RESULTAT

COMPTE DE RESULTAT - CHARGES	2014	2013	2012
Sous traitant (pauses café Nanterre et panier repas)	€	€	8 077€
Achat livre revente (impression livrets)	€	€	8 776 €
Variation de stock	- 2 423 €	1 636 €	- 4 809 €
Etudes prestations formation Delat service et site internet TDAHécole	2 217 €	1 584 €	9 849 €
Eau gaz électricité – petit équipement – frais administratif	3 406 €	3 597 €	4 943 €
Locations	3 662€	4 813€	6 119 €
Charges copropriété	212 €	199 €	185 €
Frais entretien (contrat photocopieuse – réparation)	0 €	346 €	535 €
Assurance	1 499 €	1 468 €	1 020 €
Documentation générale	364 €	345 €	351 €
Frais de séminaire, colloque, ... (séminaire bénévoles)	12 962€	3 863€	7 078 €
Honoraires (expert comptable et formateurs séminaire)	2 600 €	1200 €	2 391 €
Impression (livrets, affiches, invitation Nanterre)	6 122 €	1 174 €	3 284 €
Cotisations diverses – donations	915 €	800 €	249 €
Frais de déplacement, mission	11 918 €	9 826€	17 164 €
Affranchissements	5 268 €	5 112 €	3 919 €
Télécommunications (internet, tel)	1 392 €	1 570 €	2 082 €
Services bancaires	990 €	1 243 €	1 638 €
Formation professionnelles continue	298 €	290 €	
Rémunération du personnel et charges sociales	36 917 €	36 354 €	28 623 €
Autres charges	955 €	5 473 €	3 637 €
Charges exceptionnelles (T'aider à)	1 100 €		
Dotations aux amortissements	4 718 €	8 502 €	2 306 €
TOTAL CHARGES	95 092 €	89 403 €	109 104 €

Les livrets le TDAH et L'école ont été réimprimés en 2014 ce qui permet de reconstituer les stocks d'où la variation négative, correspondant à une plus-value.

Les frais de location de salle pour AG ou autre manifestation ont été comptabilisés dans les frais de séminaire, ce poste ne contient donc que les frais liés à la location du local du siège.

Les frais de séminaires et colloque sont plus importants car il a été organisé en 2014 un séminaire de formation des bénévoles de l'association.

Le projet de DVD modifié en Site internet spécifique dédié pour l'école a poursuivi sa progression en vue d'être finalisé pour l'AG 2015, nous avons procédé au paiement partiel correspondant durant l'année 2014 et le solde de 2200€ est provisionné pour 2015.

Une augmentation des frais de déplacements et missions en 2014 liée à notre participation au CA de ADHD Europe, Christine Gétin étant la trésorière depuis mars 2014.

Avec la subvention obtenue du Lyon's club de Haute Savoie d'un montant 7000€, nous avons dédié 2000€ pour aider l'association « T'aider à » qui propose des séjours en montagne aux familles de l'association Cette subvention permet de payer 50% du séjour pour une personne de la famille.

RESULTAT DE L'EXERCICE

COMPTE DE RESULTAT - PRODUITS	2014	2013	2012
Commissions AMAZON	266 €	335 €	208 €
Repas + boissons AG	632 €	572 €	1 885 €
Prestation de service 2013 et 2014 (2012 Colloque)	781 €	142 €	8 674 €
Publications HyperSupers	1 069 €	2 115 €	3 116 €
Subventions (15 000€ Reg IdF)	29 520€	34 250€	42 458 €
Cotisations	46 821 €	45 365 €	43 042 €
Dons	15 065 €	7 104 €	8 614 €
TOTAL PRODUITS	94 155 €	89 883€	109 460€
Intérêts livret A	640 €	756 €	1 082 €
Produits exceptionnels (exercices antérieurs)	2 581 €		
TOTAL DES CHARGES	95 092 €	89 403 €	109 169 €
RESULTAT DE L'EXERCICE	2 284 €	1 236 €	1 372 €

On note une légère baisse des réversions Amazon, et rappelons qu'il est important d'inciter les membres à passer par le site www.tdah-france.fr pour passer les commandes sur Amazon.

Les cotisations poursuivent leur progression, ainsi que des dons lors des adhésions.

La subvention du Lyon's club a été réalisée sous la forme d'un don d'un montant de 7000€. Elle s'ajoute donc au montant des dons liés aux adhésions.

Les subventions proviennent pour une part de la région Ile de France pour le financement de l'emploi Tremplin de la secrétaire, et d'autre part en 2014 du laboratoire Shire, pour financer les conférences et le séminaire bénévole organisés en 2014. La réédition de livrets et de documentation ont été financés par le don du Lyon's club. Il est à noter que les subventions versées par le laboratoire Shire font l'objet d'une convention transparente et sans aucune contrepartie de même que pour tous les autres financeurs privés qui nous ont soutenus au fil du temps. Et, nous les mentionnons ici, par souci de transparence.

Nous remercions la région Ile de France pour la subvention de l'Emploi tremplin qui contribue à la pérennisation des activités de l'association.

Le résultat de l'exercice 2014 est de 2 284€



Christine GETIN

Présidente



Muriel Perdriset

Vice-Présidente

PROCES VERBAL D'ASSEMBLEE GENERALE ANNUELLE SAMEDI 28 MARS 2015

Conformément aux statuts, l'Assemblée Générale annuelle s'est réunie le samedi 28 mars 2015 à 9h30, à l'amphithéâtre Charcot du Groupe de la Pitié-Salpêtrière 48 Boulevard de l'hôpital à Paris.

Cette Assemblée, régulièrement convoquée par courrier adressé aux membres à jour de leur cotisation, deux semaines minima avant la date de celle-ci, s'est tenue sous la présidence de Madame Christine GETIN, Présidente de l'Association HyperSupers – TDAH France, un registre de présence ayant été établi par Madame Claudine CASAVECCHIA au bilan de :

- Membres adhérents à jour de leur cotisation en 2014 : 1339 membres
- Membres adhérents présents ou représentés, à jour de leur cotisation : 129 (dont 44 ayant donné un pouvoir)

La Présidente déclare que, selon les statuts, l'Assemblée est régulièrement constituée et peut valablement délibérer et prendre des décisions à la majorité requise.

L'Assemblée Générale a statué sur les points suivants :

- Approbation du Bilan moral
- Approbation Bilan financier report du résultat
- Demande d'utilité publique
- Élection des membres du Conseil d'Administration

BILAN MORAL

Bilan Moral présenté par Madame Christine GETIN, Présidente.

Ce bilan a permis d'exposer aux membres, l'ensemble des actions menées en 2014 au nom de l'Association, ainsi que les projets pour l'année 2015.

Bilan moral 2014 adopté par 125 voix exprimées sur les 129 votants

BILAN FINANCIER

Bilan financier présenté par Madame Catherine JAMANN, trésorière en poste.

Les comptes annuels ont été établis par Monsieur AZMI, cabinet d'expertise comptable, situé 7 allée Camille Saint Saëns 92150 SURESNES A l'issue de leurs travaux, Monsieur AZMI n'a révélé aucun élément remettant en cause la cohérence et la validité des comptes annuels.

Les comptes annuels ci-joints se caractérisent par les données suivantes :

- Total du bilan : 79 067 €
- Total des produits : 94 155 €
- Résultat net comptable : 2 284 € - reporté dans l'à nouveau de l'exercice 2015

L'assemblée générale approuve le dit document tel qu'il lui a été présenté. Dès lors, quitus est donné à la présidente de leur gestion pour l'exercice écoulé.

Bilan financier 2014 adopté par 125 voix exprimées sur les 129 votants.

DEMANDE D'UTILITE PUBLIQUE

Approuvée par 127 voix exprimées sur les 129 votants

ELECTION DES MEMBRES DU CONSEIL D'ADMINISTRATION

L'Assemblée Générale prend acte des membres sortants suivants : Claudine CASAVECCHIA, Bruno ROBIN, Annie TRIGER.

Claudine CASAVECCHIA, Bruno ROBIN, Nathalie DANDRE, Catherine LANGLET et Frédéric BAUDOUIN se portent candidats pour leur élection au CA soumis au vote des adhérents :

Sont déclarés régulièrement élus, à la majorité des votants, au Conseil d'Administration :

Claudine CASAVECCHIA (**123 voix sur 129 votants**), Bruno ROBIN (**123 voix sur 129 votants**), Nathalie DANDRE (**122 voix sur 129 votants**), Catherine LANGLET (**125 voix sur 129 votants**), Frédéric BAUDOUIN, (**123 voix sur 129 votants**).

Aucune autre question n'étant à l'ordre du jour et personne ne demandant plus la parole, la séance est levée à 17h00 après déclaration du résultat des votes. Christine GÉTIN remercie chaleureusement les adhérents pour leur présence. De tout ce qui précède, il a été dressé le présent procès-verbal, signé par la Présidente et la vice-Présidente




Christine GETIN

Muriel Perdriset

Présidente

Vice-Présidente

PROCES VERBAL DE LA REUNION DU CA DU 25 AVRIL 2015 (EXTRAIT)

Sont présents: Christine GETIN, Muriel PERDRISSET, Catherine JAMANN, Claudine CASAVECCHIA, Nathalie DANDRE, Frédéric BAUDOUIN, Catherine LANGLET, Sandrine LANDRU

Absents non représentés : Stéphanie GADROY Bruno ROBIN, Isabelle PERRU POUPON, Nathalie DANDRE assure le secrétariat de séance.

ELECTIONS DES MEMBRES DU BUREAU SUITE A L'ELECTION DU NOUVEAU CA LORS DE L'AG DU 5 AVRIL 2014 :

Aux postes de Vice-Président, trésorier adjoint, sont élus par vote à main levé :

Claudine CASAVECCHIA à l'unanimité des membres représentés au poste de Vice-Présidente

Frédéric BAUDOUIN, à l'unanimité des membres représentés au poste de Trésorier

Catherine JAMANN, à l'unanimité des membres représentés au poste de Trésorière adjointe

Nathalie DANDRE, à l'unanimité des membres représentés au poste de Secrétaire

Bruno ROBIN, à l'unanimité des membres représentés au poste de Secrétaire adjoint

SIGNATURES ET ACCES SUR LES COMPTES :

Il est accordé un droit à signature sur les comptes de l'association à :

Christine GETIN - Frédéric BAUDOUIN - Catherine JAMANN

Un accès aux comptes de l'association de la caisse d'épargne en ligne à

Christine GETIN - Frédéric BAUDOUIN - Catherine JAMANN

Un accès aux comptes de l'association paypal en ligne à :

Christine GETIN - Frédéric BAUDOUIN - Catherine JAMANN

Il est également accordé à Christine GETIN le droit à utilisation d'une Carte Bancaire Visa pour les paiements de l'association.



Christine GETIN
Présidente



Nathalie DANDRE
Secrétaire