

Bilan moral et financier 2015

Assemblée Générale 2016

Christine GETIN

HyperSupers TDAH FRANCE



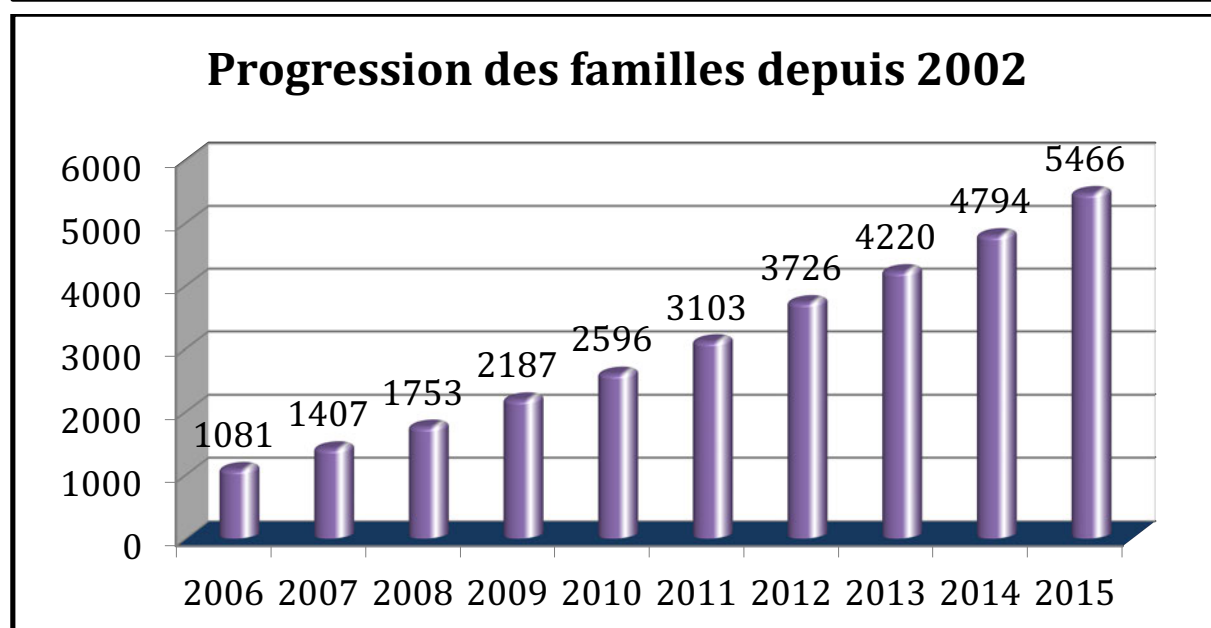
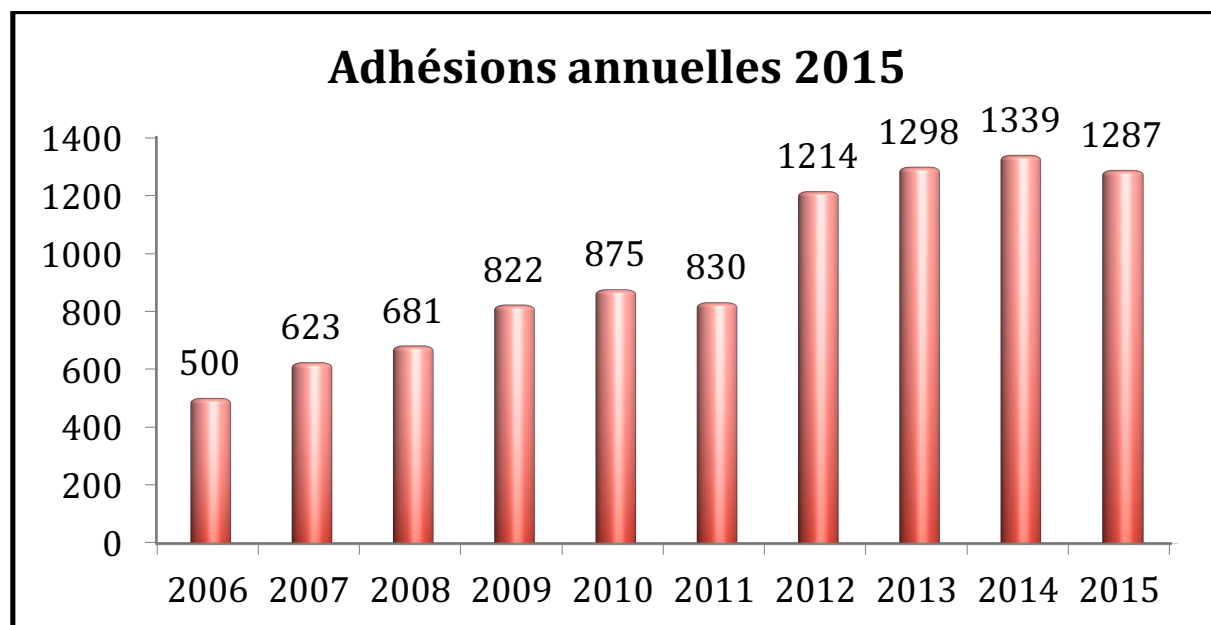
TABLE DES MATIERES

Table des matières	2
BILAN MORAL 2015	4
Adhérents	4
Les bénévoles	6
SOS rentrée scolaire	6
Conférences dans les écoles	7
Site internet et forum.....	7
ADHD Europe	8
Comité scientifique	9
Groupe de travail	9
RECOMMANDATIONS HAS.....	9
Groupe de travail sur le GEVA psy de l'APPEA	10
Site Internet www.tdahecole.fr	10
Participation INSERM	11
L'association est membre du GRAM.....	11
Le groupe Sciensa's.....	11
Journée Ribot-Dugas-2	12
Actions politiques.....	13
Ministère de la santé	13
Formation des psychologues.....	13
Demande d'utilité publique.....	13
Communication	14
Congrès, colloques.....	14
Livres et médias	14
Edition.....	15
Projets 2016	15
Plongez en nos troubles –Webdocumentaire sur le TDAH et HP	15
Opération BD à l'hôpital.....	16
BILAN FINANCIER 2015	18
Attestation de présentation des comptes annuels.....	18
Compte de résultat.....	19
Les charges	20
Les produits.....	20

Résultat de l'exercice	21
PROCES VERBAL D'ASSEMBLEE GENERALE ANNUELLE	1
Bilan moral	1
Bilan financier	1
Élection des membres du Conseil d'Administration	2
PROCES VERBAL DE LA REUNION DU CA 2 AVRIL 2016	3
Élections des membres du bureau suite à l'élection du nouveau CA lors de l'AG du 2 AVRIL 2016	3
Signatures et accès sur les comptes :	3

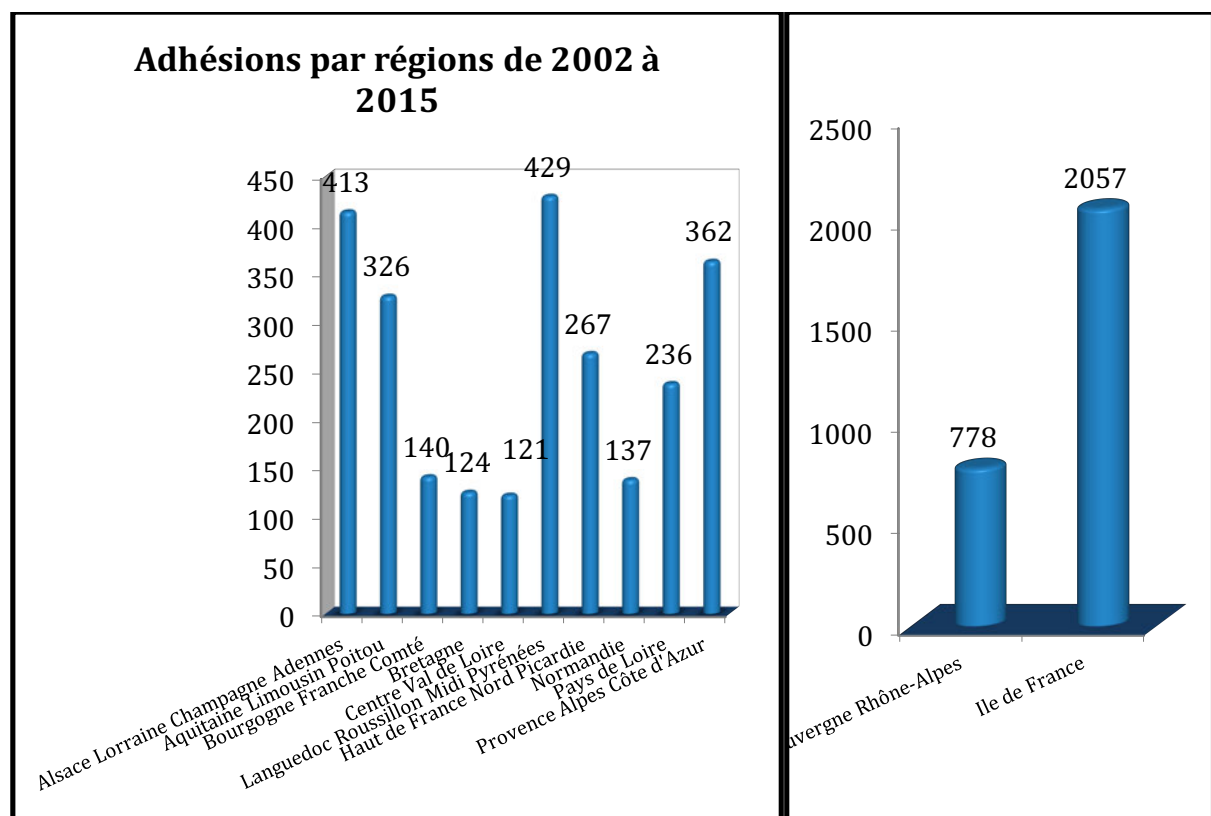
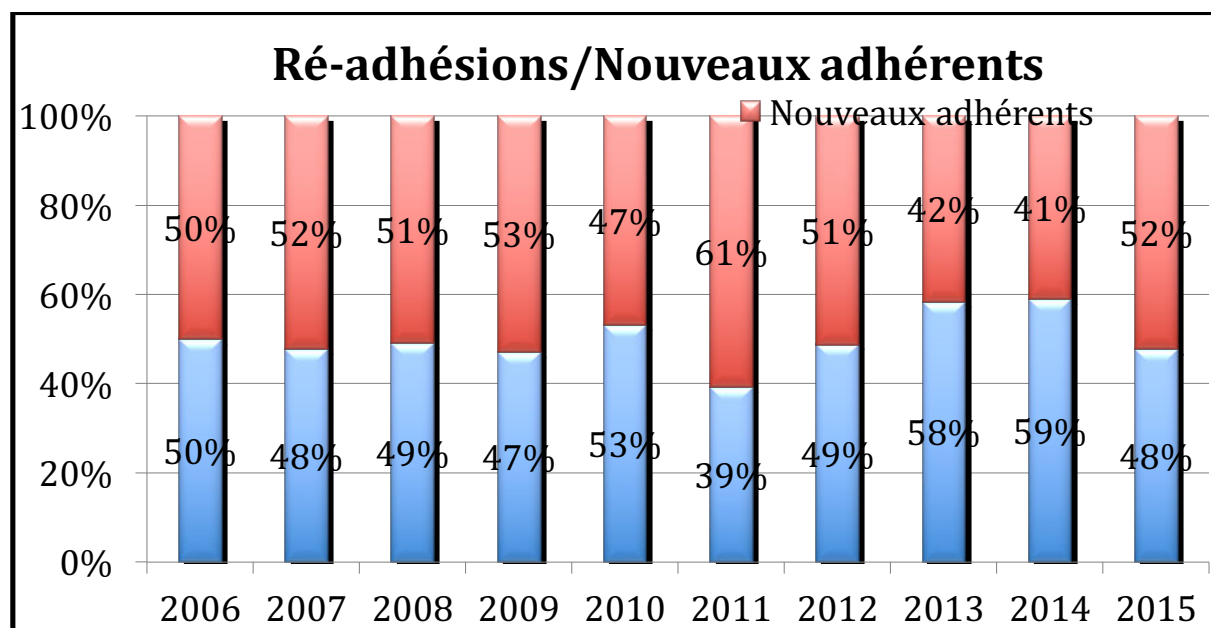
BILAN MORAL 2015

ADHERENTS



Depuis sa création en février 2002, l'association regroupe, au 31 décembre 2015, 5 466 familles adhérentes. Au cours de l'année 2015 le nombre d'adhésions annuelles est en légère régression avec 1 287 familles. Le pourcentage de ré-adhésion a fortement diminué avec seulement 48% de ré-adhésions, ce qui signifie que nous avons du mal à fidéliser nos adhérents, c'est peut-être aussi un signe de la crise actuelle. Cependant on a progressé dans les nouvelles adhésions auprès des personnes qui nous contactent, même si en proportion des personnes aidées ce chiffre reste faible, car nous avons une

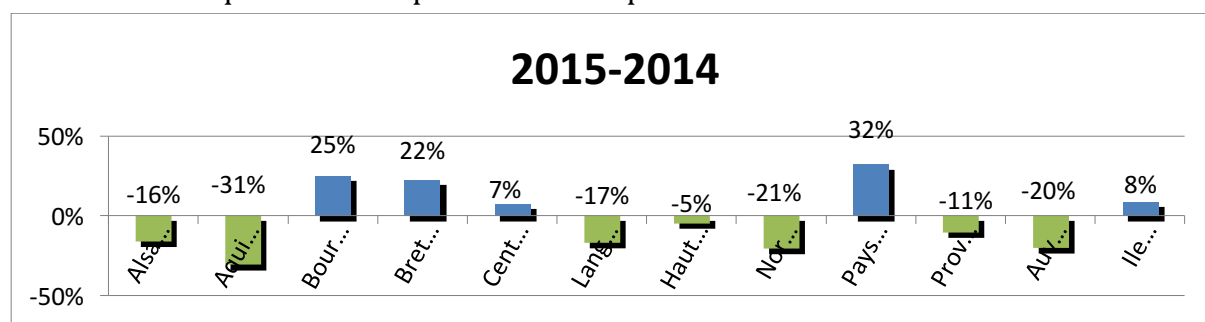
forte progression de demandes.



En région, la représentation est d'autant plus élevée qu'il y a la présence et l'activité d'un ou plusieurs bénévoles et des centres de diagnostic pour le trouble.

En 2015, les adhésions sont en baisse dans une majorité de régions comme le montre le graphique suivant, certaines régions qui ont multiplié les réunions et assuré un niveau élevé de communication avec leurs adhérents progressent fortement. Les adhérents sont donc sensibles aux efforts déployés. Il nous faudrait donc un plus grand nombre de

bénévoles afin que les tâches puissent être réparties.



LES BENEVOLES

Nous avons commencé à faire évoluer le nombre de bénévoles « terrain » et accéléré leur engagement notamment en recrutant parmi ceux déjà présents sur les réseaux sociaux et ayant pu se former à travers ce média aux demandes des familles ; les bénévoles « terrain » sont donc passés à quarante-neuf en 2015, sachant qu'il y a également chaque année des départs ; ce point doit voir une plus forte progression dans les années à venir pour pouvoir mieux répondre à nos missions, notamment en région parisienne où nous avons également besoin de personnes qui s'impliquent sur des missions plus spécifiques de communication, d'organisation.

Quelques pistes nouvelles pour recruter, à la fois plus et différemment, de nouveaux bénévoles dont les missions s'ajusteront mieux aux évolutions constatées sur le terrain.

- Sur des départements sans bénévoles, privilégier les binômes afin d'éviter le sentiment d'isolement.

- Spécialisation de certains bénévoles comme référent Education nationale. Envisager une permanence téléphonique pour les enseignants toujours plus nombreux à s'interroger sur la prise en charge de nos enfants.

- Fractionner les tâches des bénévoles : bénévoles auprès des familles, des professionnels de santé, éducation nationale.

Nous avons en 2015 établi une fiche de recrutement afin d'assurer un meilleur suivi des propositions de bénévolat reçues. Sur l'Ile de France une des bénévoles assurera grâce à l'aide de la grille un pré-recrutement, afin d'accélérer le processus et mieux faire face aux besoins.

Grace à l'organisation mise en place en 2014, les réseaux sociaux sont gérés avec beaucoup de fluidité, ce sont dix-sept bénévoles qui se relaient et s'entraident sur nos forums pour répondre aux demandes des familles et des adultes, animer et modérer les forums et ainsi faciliter les échanges et permettre aux participants d'obtenir rapidement des réponses.

SOS RENTREE SCOLAIRE

Pour la neuvième année consécutive cette opération a été assurée par six bénévoles, permettant ainsi de répondre à des demandes urgentes qui arrivent juste après la rentrée scolaire. Ces permanences permettent d'orienter très vite les familles dans les

démarches et parfois de les rassurer et surtout de leur apporter une écoute attentive.

Cette opération est ainsi organisée :

- Mise en place de permanences téléphoniques
 - Du lundi au samedi
 - Six bénévoles
 - Ecoute, aide et conseils
 - Aménagements scolaires
 - PAI
 - PPS
 - Demande à la MDPH
 - Mise en place de la loi du 11 février 2005
 - Mais aussi des conseils pratiques pour la maison
- Il est envisagé dans l'avenir de mettre en place une cellule d'écoute pour les enseignants qui eux aussi sont à la recherche de conseils et d'informations à l'occasion de la rentrée, lorsqu'ils ont dans leur classe un enfant avec TDAH.
- Merci aux bénévoles qui s'impliquent durant cette période clef de l'année scolaire.

CONFERENCES DANS LES ECOLES

Quelques bénévoles se déplacent dans les écoles pour faire des conférences et former les enseignants à mieux prendre en charge les enfants ayant un TDAH. C'est le cas à Marseille avec Annie Jullien, en Alsace avec Catherine Jamann, en Lorraine avec Muriel Perdriset, Claudine Casavecchia en Haute-Savoie et Christine Gétin est intervenue sur Paris, l'Ile de France et également en territoire de Belfort à la demande de la MGEN. Depuis 2014, l'association a également obtenu un numéro d'enregistrement comme centre de formation, ce qui permet d'établir avec les établissements dans lesquels nous intervenons une convention de partenariat, et une facturation dans le cadre de la formation.

SITE INTERNET ET FORUM

Réalisé bénévolement par Nathalie Couture de la société Alternat.net, le site a, en 2015, amélioré certaines de ses fonctionnalités, notamment pour créer une newsletter en ligne avec les articles du site. Le site a continué sa forte progression, en atteignant 367 335 visiteurs.

La fréquentation du site a atteint une moyenne de 30 600 visiteurs différents par mois, qui consultent six pages en moyenne chacun pour une durée de visite moyenne de cinq minutes.

- Le placement du site dans Google progresse toujours
 - TDAH > 1^{er} et 2^{ème} lien de la 1^{ère} page
 - Hyperactif > 4^{ème} lien de la 1^{ère} page
 - Hyperactivité > 1^{er} lien de la 1^{ère} page
 - Trouble de l'attention > 3^{ème} lien de la 1^{ère} page
 - THADA > 1^{er} lien de la 1^{ère} page

Les pages internet du site les plus visitées :

1. 50 trucs de gestion du DA de l'adulte
2. Conférences AG programme
3. Comment soigner le TDAH de l'enfant
4. TDAH en classe : comment faire ?
5. MPH (Ritaline®, Concerta®, Quasym®, Medikinet®)-ANSM
6. Les traitements pharmacologiques du TDAH adulte
7. Apport du bilan de QI et attentionnel au diagnostic
8. Remédiation cognitive
9. Qu'est-ce que le TDAH ?
10. Webdocumentaire TDAH et HP

Malgré son évolution le site ne permet pas encore une gestion de l'espace adhérent, et nous espérons pouvoir ouvrir un espace fonctionnel au cours de l'année 2016. Ce point doit évoluer pour permettre une réelle ouverture de cet espace aux adhérents. L'espace bénévole qui existait sur un autre site est à reconstruire, il s'agit d'un travail important pour lequel nous manquons de volontaires organisés et ayant du temps disponible. Cette tâche est donc en attente, ce qui est dommage puisque cela rendrait service et faciliterait le travail des bénévoles.

S'agissant des forums, l'association mettait à disposition des adhérents deux forums Yahoo : un qui permet d'aborder la problématique des enfants avec plus de trois mille cinq cents inscrits et l'autre celle des adultes avec plus de deux mille inscrits. Cependant les échanges sur ces forums sont en chute et il a été décidé de fermer le forum adulte et certainement le forum famille dans les mois à venir. C'est à présent sur les forums Facebook que les échanges se font dans un format plus dynamique et plus en adéquation avec l'époque, où les échanges sont en forte hausse.

Sur les forums Facebook, dont la communication est plus dynamique, les inscriptions ont progressé sur le forum famille avec deux mille quatre cents membres et fortement progressé sur le forum adultes avec huit cents membres.

- Les dix-sept modérateurs animateurs des forums réalisent un travail colossal pour assurer une qualité des échanges et de l'information délivrée.

Merci aux personnes qui chaque jour sont présentes afin d'assurer une veille sur les échanges et qui par leur implication donnent vie à ces lieux où beaucoup de familles viennent chercher écoute et réconfort.

ADHD EUROPE

L'association ADHD Europe, s'est réunie en février 2015 à Athènes pour présenter son bilan et ses actions au niveau européen, dans les différentes collaborations avec les projets de recherche tels que Agressotype, ou Gamian etc...

Christine Gétin a présenté le bilan financier de l'année, ainsi que le budget prévisionnel pour 2015.

L'assemblée générale 2015 a été l'occasion de revenir sur certains points des statuts à revoir.

COMITE SCIENTIFIQUE

- Dr Michel LECENDREUX (psychiatre – sommeil)
- Pr Philippe MAZET (psychiatre enfant adolescent)
- Pr Pierre CASTELNAU (neuropédiatre)
- Dr Jean Pierre GIORDANELLA (Médecin de la CNAM)
- Dr Eric KONOFAL (neurologue – sommeil)
- Dr Sonia FINCK (neuropédiatre)
- Mr Pierre LAPORTE (neuropsychologue)
- Mme Monique TOUZIN (orthophoniste)
- Mme Lucia ROMO (psychologue clinicienne)
- Mme Christine GETIN (présidente)

Le comité scientifique dont la composition est en cours de changement a permis par son travail dans les années passées d'aboutir à des recommandations HAS pour le TDAH dans des termes qui sont très positifs, même si celles-ci n'atteignent pas complètement les objectifs visés ; il faudra donc poursuivre ce travail. Nous remercions chaleureusement l'ensemble des membres du comité scientifique qui a beaucoup œuvré pour obtenir ces recommandations et pour contribuer à leur rédaction.

Le comité scientifique s'est mobilisé et a beaucoup œuvré pour la mise en place de la 2^{ème} journée Ribot-Dugas en préparant son contenu, sollicitant les intervenants, cherchant des subventions et en participant au jury de sélection des dossiers primés lors de la journée. Le compte rendu de cette journée sera maintenant très rapidement achevé, ce travail a pris un peu de retard, mais est en cours de finalisation et les textes seront envoyés aux adhérents et aux participants. Cette journée a été très bien accueillie avec une salle de quatre cents places pleine et des retours extrêmement positifs sur les interventions et les recherches primées. Vous pouvez trouver en ligne (également sur le site) des vidéos des intervenants qui permettent d'avoir un aperçu de quelques interventions. Merci aux intervenants pour la qualité de leur prestation et à toutes les personnes qui ont participé en proposant leur dossier de recherche, et félicitations aux personnes qui ont reçu un prix. Nous remercions également les sociétés qui par leurs subventions ont permis de financer cette journée et de rendre raisonnable le coût d'accès aux conférences.

Le comité scientifique va être revu dans sa composition et son organisation au cours de l'année 2016 en essayant d'avoir une plus grande représentativité des régions et du TDAH des adultes.

GROUPE DE TRAVAIL



RECOMMANDATIONS HAS

En février 2015 la HAS a publié les recommandations pour le TDAH, cette publication fait suite à la saisine effectuée en 2010 par l'association HyperSupers. Cette saisine avait été rédigée en collaboration avec les médecins du comité scientifique. En parallèle la Direction Générale de la Santé a réalisé une saisine en s'appuyant sur les conclusions de la journée de 2009 au Ministère de la Santé portant

sur les pratiques européennes dans le TDAH, organisée par HyperSupers TDAH.

RECOMMANDATION DE BONNE PRATIQUE

Conduite à tenir en médecine de premier recours
devant un enfant ou un adolescent susceptible
d'avoir un trouble déficit de l'attention avec ou
sans hyperactivité

Ces recommandations s'adressent aux médecins généralistes ou de premier recours afin d'améliorer le repérage, le suivi et la coordination des soins. Les recommandations sont consultables en ligne sur le site <http://www.tdah-france.fr/Recommandation-HAS-pour-le-TDAH.html>.

Elles ont été publiées en février 2015 avec de nombreuses retombées presse <http://www.tdah-france.fr/Recommandations-HAS-revue-de.html>

Christine Gétin a participé à la conférence de presse de la HAS avec le Dr Chambry, pédopsychiatre, un médecin généraliste et le directeur de la HAS. A cette occasion elle a répondu à de nombreux journalistes.

GRUPE DE TRAVAIL SUR LE GEVA PSY DE L'APPEA

Ce groupe de travail a conduit une recherche action sur le volet psychologique d'évaluation des enfants dans les dossiers de la MDPH. Les conclusions mesurées relèvent les lacunes importantes des comptes rendus psychologiques et la nécessité d'un travail plus construit et rigoureux qui permettent de mieux mettre l'accent sur les besoins des enfants et sur le fonctionnement cognitif.

L'association HyperSupers TDAH France faisait partie du comité scientifique de ce groupe de travail.

SITE INTERNET WWW.TDAHECOLE.FR



Ce nouveau site internet est dédié aux enseignants et aux parents, pour tout ce qui concerne la scolarité des enfants présentant un TDAH.

Le site a été publié le jour de l'assemblée générale le 28 mars 2015.

Très riche et complet nous espérons qu'il aura un franc succès car il a demandé un

énorme travail avec de nombreux participants que nous remercions pour leur aide :

- Sylviane Erher (parent)
- Christine Gétin (présidente HyperSupers)
- Catherine Langlet (parent)
- Muriel Perdriset (parent)
- Stella Besnard (parent)
- Armelle Régnauld (parent)

- Nathalie Couture (parent)
- Gabrielle Angenon (parent)
- Magdalena Wawrzyniak (psychologue)
- Amélie Dentz (psychologue)
- Eva Lafranche (psychologue scolaire, enseignante)
- Céline Clément (professeur université)
- Michel Lecendreau (pédopsychiatre)
- Valérie Vantalon (pédopsychiatre)
- Gabriel Wahl (pédopsychiatre)
- Brigitte Lourtis (orthophoniste)
- Monique Touzin (orthophoniste)
- Sofiane Domeche (Photographe, Vidéaste)

Nous remercions également les partenaires financiers qui nous ont permis de réaliser ce site :

- Le Crédit Foncier
- Le Fondation SFR
- Le laboratoire Lilly
- Les adhérents de l'association HyperSupers TDAH France par leur soutien.

Ce site particulièrement riche composé d'une information sur le TDAH, donne des conseils pratiques pour les aménagements scolaires en fonction des difficultés des enfants et aborde la question de l'orientation.

Il est également enrichi de nombreuses vidéos et de rubriques telles que les idées reçues sur le TDAH, l'essentiel du TDAH.

N'hésitez pas à diriger les enseignants de vos enfants vers ce site qui leur sera utile.

PARTICIPATION INSERM

L'ASSOCIATION EST MEMBRE DU GRAM



De gauche à droite : Michel Faure, Jean-Christophe Conrod, Yvanie Collin, Bernadette Bresson, Francisca Faurisson, Marie-Ange Llibre-Dessau, Dominique Cornet-Kamel, Christophe Dupont, Martine Desouz, Catherine Hegerl, Christine Gauthier, Martine Bungenier, Victoria Hübner-Henrich, Laurence Villet, Lucie Harlé-Perrinier - © Inserm, E. Biguon

Depuis 2014 l'association HyperSupers est membre du Groupe de réflexion avec les associations de malades (GRAM) qui se compose d'associations, de chercheurs et de représentants de l'administration de l'Inserm. Le GRAM est un lieu de dialogue et une instance de réflexion et de proposition sur les orientations stratégiques et les actions à mettre

en œuvre pour développer la politique de partenariat et de dialogue entre l'Inserm et les associations. Le GRAM est rattaché à la présidence de l'Inserm.

LE GROUPE SCIENSA'S



Il s'agit d'un réseau de l'Inserm qui permet la collaboration entre des associations de malades et des chercheurs en retraite. Dans ce cadre nous travaillons sur la question des programmes de neurostimulation afin de mieux s'y retrouver. Et nous nous penchons sur les maladies neuro-développementales. Ce groupe permet de travailler en collaborant avec plusieurs associations, avec l'éclairage de scientifiques sur des questions parfois complexes. Cela nous amène à intervenir dans des conférences où ces sujets sont abordés.

JOURNEE RIBOT-DUGAS-2

La deuxième journée Ribot-Dugas organisée par l'association s'est déroulée le 25 septembre 2015 à l'ASIEM, avec quatre cents participants. Un programme très riche avec des contenus qui ont captivé l'auditoire.

PROGRAMME DU VENDREDI 25 SEPTEMBRE 2015	
TITRE	INTERVENANT
Accueil	Michel Lecendreux
• Introduction de la journée	Yves Levy
• Neurobiologie et cerveau	Carmen Schöder (modérateur)
• La diversité génétique et neurobiologique du cerveau	Thomas Bourgeron
• Lumière et cerveau : neurobiologie et thérapeutique	Claude Gronfier
Questions avec la salle	
Pause	
• Fonctions cognitives et apprentissage	Gregory Michel (Modérateur)
• Lien entre fonctions exécutives et développement cognitif des enfants avec TDAH	Mario Spéranza
• Le TDAH : Déficit ou délai développemental de l'attention ?	Sophie Donnadieu
• Le modèle "Réponse à l'intervention" pour les enfants en difficultés d'apprentissages	Franck Ramus
Questions avec la salle	
Déjeuner	
• Prise en charge et apport de l'imagerie	Pierre Castelnau (Modérateur)
• Les recommandations de la HAS sur le TDAH	Christine Revel
• Apport de l'imagerie préclinique dans la physiopathologie du TDAH ..	Laurent Galineau
• Apports de l'imagerie dans l'exploration du méthylphénidate	Luc Zimmer
Questions avec la salle	



A l'issue de cette journée, 7 projets ont été primés recevant un total de 10 100€.

Prix Ribot-Dugas (3 000 €) : Thomas Villemonteix « TDAH, dysrégulation émotionnelle et troubles du sommeil : vers l'identification de sous-groupes diagnostiques ? »

Prix spécial du Jury (2 000 €) : Laurent Galineau « Caractérisation par imagerie moléculaire de modèles animaux du TDAH (Projet CIMMAT) »

Prix HyperSupers (1 500 € chacun) :

Sara Bahadori « Groupe d'entraînement à la régulation motrice et émotionnelle »
Régis Lopez « Thérapie de réadaptation fonctionnelle (TRF) pour le TDAH chez l'adulte : étude pilote »

Les coups de cœur (700 € chacun) :

Laura Camodeca « Etude de la fréquence du Trouble Déficit de l'Attention avec ou sans hyperactivité (TDAH) dans une population de sujets âgés présentant une plainte cognitive »

Diane Purper et Michle Thibault « Les idées et comportements suicidaires chez l'enfant et adolescent avec TDAH traités ou non par méthylphénidate. »

Amélie Dentz « L'entraînement de la mémoire de travail par le programme Cogmed et le Trouble Déficit de l'Attention/Hyperactivité »

Un compte rendu des communications a été réalisé et retrace l'ensemble des communications de la journée.

Nous remercions les partenaires de cette journée qui ont permis sa réalisation : Total, Shire, UCB et la région Ile de France.

ACTIONS POLITIQUES

MINISTERE DE LA SANTE

L'association a obtenu un rendez-vous auprès du ministère de la Santé début septembre 2015 auprès du chargé de mission, le Pr Djilali Annane. Le Dr Michel Lecendreau et Christine Gétin ont été reçus, afin de faire avancer la formation des médecins et l'organisation des soins des enfants et adultes, la création de centres spécialisés et de réseaux de soins au plus proche des familles. Nous avons obtenu un soutien pour une démarche auprès des personnes en charge de la réalisation des maquettes de formations médicales. Ces démarches sont en cours et il est difficile de faire entendre les besoins des personnes TDAH.

FORMATION DES PSYCHOLOGUES

L'association, ainsi que de nombreuses autres associations dans le domaine de l'autisme, les troubles des apprentissages, (FFDys) ont fait un courrier afin que soient nommés au CNU(Conseil national des universités) des chercheurs formés aux neurosciences.

Désormais les neurosciences sont majoritairement représentées dans la section psychologie du CNU.

Il est aujourd'hui possible de faire évoluer la pédopsychiatrie, la psychiatrie, les sciences humaines et sociales et les sciences de l'éducation en nommant au CNU des enseignants et chercheurs aux compétences scientifiques indiscutables reconnues au plan international. Seules de telles personnes seront en mesure de progressivement relever le niveau scientifique et la qualification nécessaire aux fonctions de maître de conférences et de professeurs des universités dans ces domaines et ainsi de faire évoluer la qualité de l'enseignement universitaire.

DEMANDE D'UTILITE PUBLIQUE

En octobre 2015, l'association a réalisé un dossier de demande d'utilité publique conformément à ce qui avait été voté en Assemblée Générale. Nous sommes en attente d'une réponse.

COMMUNICATION

CONGRES, COLLOQUES

Dans lesquels Christine Gétin est intervenue comme orateur :

- Colloque des orthoptistes à Strasbourg
- Conférence de presse de la HAS
- DU sommeil Robert Debré
- Journée de la EPhEP Le « trouble du déficit de l'attention avec ou sans hyperactivité » : Une nouvelle maladie ? Symptôme social ? Quelles recommandations ? <http://ephep.com/fr/content/agenda/journee-ephep-le-trouble-du-deficit-de-l-attention-avec-ou-sans-hyperactivite-tdah>
- Colloque sur les pathologies neuro-développementales et l'environnement. Les recommandations de la HAS sur la prise en charge du TDAH : une recommandation bien nécessaire. <http://www.reseau-environnement-sante.fr/wp-content/uploads/2016/03/Actes-colloque-MND-2.pdf>
- L'INPES l'accès à l'information dans la prévention des publics en situation de handicap.
- Les journées de l'AIRE pour les ITEP à Besançon, atelier proposé par Métis Europe sur les troubles du comportement.

En matière de communication, l'association a participé à des congrès, des colloques...

- Congrès du Sommeil à Nantes.
- Congrès de la fédération mondiale du TDAH à Glasgow.
- Les journées de Droit au Savoir : l'intégration des jeunes en situation de handicap.
- Colloque Médecin et sciences (Institut Pasteur).
- Enfants difficiles turbulents : journée d'étude de l'APPEA.
- Journée du comité d'éthique de l'INSERM.
- ARS : journée régionale des associations de patients.



LIVRES ET MEDIAS

L'association apporte très souvent son concours à un grand nombre d'articles et d'émissions de télévision ou radio, en prenant le temps d'apporter une meilleure connaissance du sujet aux journalistes, en intervenant directement, sous forme d'interviews, de témoignages de bénévoles, parents, adultes et enfants concernés.

Radio et télévision

France Inter – 11 mars 2015

« Sommes-nous tous hyperactifs » Emission Service Public de Guillaume Erner

FR3 Rhône Alpes – 16 mai 2015

Radio et télévision suédoises – Joahn Bergendorff

Site internet Atlantico.fr

TF1 Grand reportage – Les étourdies d'Elisa Coudray diffusé en février 2016

Février FR3 RA sur Opération BD- reportage

Le journal Avec témoignage d'Axel fils de kiki sur inclusion scolaire

Presse écrite

Magazine rebondir – l'emploi des adultes

Magazine Déclic – Les associations de malades et la recherche – Frédéric Naudon

Mutuelle nationale territoriale – Corinne Boullier

Magazine Elle

Magazine du groupe Ag2r la mondiale

Le Moniteur des pharmaciens (Adultes)

En préparation l'Express, La Croix... pour 2016

<http://www.tdah-france.fr/-Actualite-mediatique-et-.html>

EDITION



En 2015 nous avons refait la maquette de l'affiche de l'association et réalisé des kakémonos dans la même charte graphique.

PROJETS 2016

La mise en place d'une nouvelle enquête sur le TDAH des adultes, afin de faire un état des lieux de leur parcours de soin, et évaluer le risque d'addiction, en espérant trouver le temps nécessaire à ce travail.

PLONGEZ EN NOS TROUBLES –WEBDOCUMENTAIRE SUR LE TDAH ET HP

Webdocumentaire sur les difficultés scolaires des enfants TDAH et HP



Réalisation d'un wedocumentaire « [plongez en nos troubles](#) » sur le TDAH et le Haut Potentiel, en collaboration avec ANPEIP Savoie au sujet de la souffrance scolaire et des difficultés que vivent les jeunes au cours de leur scolarité. Ce documentaire donnera la parole aux enfants à travers des témoignages.

Au cours de l'année 2015, ce projet a été lancé afin de réaliser des démarches de recherche de financement du projet.

OPERATION BD A L'HOPITAL



C'est une opération originale, destinée à offrir un moment récréatif aux enfants souffrant d'hyperactivité et de déficit de l'attention. Cinq auteurs de BD se sont lancés dans l'aventure, dont [Laurent Verron](#), l'auteur de *Boule et Bill*, à Chambéry, [Girod](#) l'auteur de *Durando*, à Annecy, Achdé le dessinateur de *Lucky Luke*, à Tarbes, Kaya le créateur de *La Vache qui meuh'rmurait* et Hub, le dessinateur et scénariste de [Okko](#) à Annecy...



le 5 avril 2016, Laurent Verron l'auteur de "Boule et Bill", à l'hôpital de Chambéry, dans le service du Dr Chabrol



Le 06 avril 2016 à l'hôpital d'Annemasse dans le service du Dr Testard, huit enfants ont eu le plaisir de participer à un atelier animé par Thierry Girod et Kaya



Le 26 février 2016, l'auteur du manga « Okk »o était de passage à l'hôpital Pierre Wertheimer de Bron, dans le service du Dr Revol. L'artiste a présenté son travail à des enfants souffrant d'un trouble déficit de l'attention et il a réalisé une performance graphique.



Les dessins réalisés par les auteurs lors de ces ateliers seront vendus aux enchères au profit de l'association pour financer le projet de webdocumentaire.

Le 20 avril 2016 c'est le dessinateur de Lucky Luke, Hachdé qui ira à la rencontre des enfants de l'IME du Château d'Urac à Tarbes.

Ces manifestations donnent lieu à de nombreuses retombées presse à la télévision FR3, la radio, et la presse écrite locale.

<http://france3-regions.francetvinfo.fr/rhone-alpes/bd-l-hopital-2016-hub-aupres-d-enfants-hospitalises-938648.html>

<http://m.france3-regions.francetvinfo.fr/alpes/savoie/chambery/boule-et-bill-l-hopital-de-chambery-968931.html>

Christine GETIN

Présidente

Muriel Perdriset

Vice-Présidente

BILAN FINANCIER 2015**ATTESTATION DE PRESENTATION DES COMPTES ANNUELS**

Dans le cadre de la mission de présentation des comptes annuels de l'association
HyperSupers – TDAH France 4, Allée du Brindeau 75019 PARIS

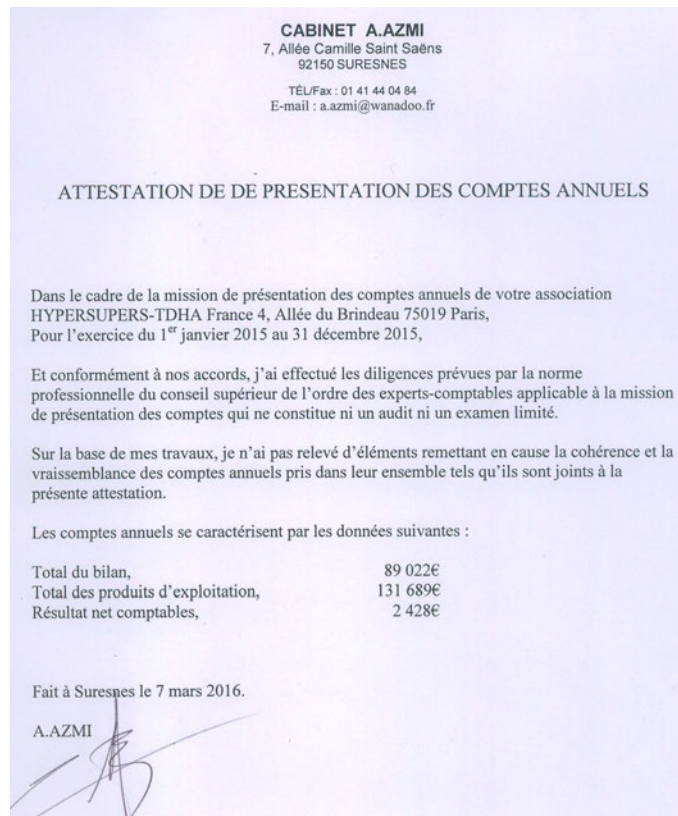
Pour l'exercice du 1^{er} janvier au 31 décembre 2015, et conformément à nos accords, j'ai effectué les diligences prévues par la norme professionnelle du conseil supérieur de l'Ordre des experts comptables applicable à la mission de présentation des comptes qui ne constitue ni un audit ni un examen limité.

Sur la base de mes travaux, je n'ai pas relevé d'éléments remettant en cause la cohérence et la vraisemblance des comptes annuels pris dans leur ensemble tels qu'ils sont joints à la présente attestation.

Les comptes annuels se caractérisent par les données suivantes :

- Total du bilan : 89 022 €
- Total des produits d'exploitation 131 689 €
- Résultat net comptable : 2 428 €

Monsieur AZMI, Expert Comptable à Suresnes le 7 mars 2016



COMPTE DE RESULTAT

COMPTE DE RESULTAT - CHARGES	2015	2014	2013
Variation de stock	1 167 €	- 2 423 €	1 636 €
Etudes prestations formation, site tdahecole.fr, Delta service (envoi des documents adhésion)	5 249€	2 217 €	1 584 €
EDF-Eau - petit équipement - frais administratif	5 148 €	3 406 €	3 597 €
Locations	3 598€	3 662 €	4 813 €
Charges copropriété	205 €	212 €	199 €
Frais entretien	0 €	0 €	346 €
Assurance	1 491 €	1 499 €	1 468 €
Documentation générale	370 €	364 €	345 €
Frais de séminaire, colloque (bénévoles et AG)	19 774€	12 962 €	3 863 €
Honoraires (expert comptable, Ubiquis)	4 482€	2 600 €	1200 €
Impression (livrets, affiches, invitation Nanterre) et prime des prix Ribot-Dugas	12 803 €	6 122 €	1 174 €
Cotisations diverses - donations	675 €	915 €	800 €
Frais de déplacement, mission	12 116€	11 918 €	9 826€
Affranchissements	6 148 €	5 268 €	5 112 €
Télécommunications (internet, tel)	1 772 €	1 392 €	1 570 €
Services bancaires	1 218 €	990 €	1 243 €
Formation professionnelle continue	305 €	298 €	290 €
Rémunération du personnel et charges sociales	37 088€	36 917 €	36 354 €
Autres charges	1 555 €	955 €	5 473 €
Subvention accordée (T'aider à)	480 €	1 100 €	
Dotations aux amortissements, provisions et engagement	14 115 €	4 718 €	8 502 €
TOTAL CHARGES	129 780€	95 092 €	89 403 €

LES CHARGES

Il n'y a pas eu de renouvellement de stock en 2015 donc on a une charge qui correspond à une diminution du stock. On a juste acheté le livret des « dys » réalisé avec l'UDRA de Lyon.

Prestation de service Delta service (envoi des livrets adhérents), finalisation du site tdahecole.fr et création d'affiches pour Ribot-Dugas et l'association 2 700 €.

Des frais supplémentaires administratifs liés à l'organisation de la journée Ribot-Dugas.

Frais de location correspondant aux frais liés au local, au stockage et à l'hébergement du site internet.

Frais de séminaire, colloques, plus de frais pour l'AG, salle plus chère et frais de déplacement des bénévoles comptabilisés ici en 2015, trois fois moins de frais de ADHD Europe, moins de colloques à l'étranger et 12 500€ pour Ribot-Dugas (déplacements, hébergement des intervenants et frais de salle).

Dans les honoraires, aux 1 200 € de l'expert comptable, s'ajoute la prestation Ubiquis pour le compte rendu de Ribot-Dugas.

Impression d'invitations et affiches pour Ribot-Dugas, flyers écoles, Kakémono et nouvelles affiches et 10 100 € de prix Ribot-Dugas.

Frais de déplacement pour les missions de l'association, présidente et bénévoles en région.

Une augmentation des frais de télécommunication, la deuxième ligne de téléphone n'est plus incluse dans le forfait fibre.

Plus de frais Paypal car un plus grand volume de paiements lié à Ribot-Dugas.

Formation professionnelle : montant de la cotisation annuelle qui permet de prendre en charge jusqu'à 2 000 € de frais de formation par an.

Augmentation des charges sociales.

Autres charges cette année : renouvellement de l'INPI et Honcode payant.

Subvention au projet « t'aider à » pour des familles participant à des week-ends de sortie en montagne, (subvention venant du Lyon's club d'Annecy) reste encore 420 € non utilisés.

14 000 € de provisions (7 000€ de report de subvention pour le projet webdoc, 2 000€ de provision pour l'opération BD à l'hôpital et 5 000€ de provision pour restructuration (financement d'un salarié dans le futur).

LES PRODUITS

COMPTE DE RESULTAT - PRODUITS	2015	2014	2013
Commissions AMAZON	268 €	266 €	335 €
Repas + boissons AG	17 008 €	632 €	572 €
Prestation de service- conférences	584 €	781 €	142 €
Publications HyperSupers	1 456€	1 069€	2 115 €
Subventions (15 000 € Reg IdF)	54 050€	29 520 €	34 250 €
Cotisations	48 779 €	46 821 €	45 365 €

Dons	8 759 €	15 065 €	7 104 €
Intérêts livret A	518 €	640 €	756 €
Produits exceptionnels- transfert de charges	806 €	2 581 €	
Total des Produits	132 207 €	97 377 €	90 640 €

Les dépenses en repas sont liées essentiellement aux repas proposés lors de la journée Ribot-Dugas.

Les subventions proviennent de la région Ile de France 15 000 € pour l'emploi de la secrétaire, et 19 500 € de Shire, 4 000€ de UCB, 5 300€ Fondation Total pour la journée Ribot-Dugas, et 6 250€ de subvention provenant de Batisafe et le Lyon's club d'Annecy pour le projet Webdocumentaire et un report de subvention de 4 000 € reçue en 2014.

Légère progression des adhésions en montant total malgré la baisse du nombre des adhérents lié à l'augmentation du tarif de la cotisation en 2014, un plus grand nombre ont payé ce nouveau montant en 2015.

Transfert de charge 600 € restant des subventions pour le site tdahecole.fr sont transférés sur le projet Webdocumentaire.

RESULTAT DE L'EXERCICE


COMPTE DE RESULTAT	2015	2014	2013
Total des Produits	132 207 €	97 377 €	90 640 €
TOTAL DES CHARGES	129 780 €	95 092 €	89 403 €
RESULTAT DE L'EXERCICE	2 428 €	2 284 €	1 236 €
BENEVOLAT	156 076 €	161 468 €	

Le résultat de l'exercice 2015 est de 2 428€ et sera reporté dans l'A Nouveau 2016



Christine GETIN

Présidente



Nathalie DANDRE

Secrétaire